

Město Jeseník

Nařízení města Jeseník č. 1/2020, kterým se vymezují oblasti města Jeseník, ve kterých lze místní komunikace nebo jejich určené úseky užít za cenu sjednanou v souladu s cenovými předpisy



Rada města Jeseník se na svém 64. zasedání dne 24.8.2020 usnesla vydat dle ustanovení § 23 odst. 1 zákona č. 13/1997 Sb., o pozemních komunikacích, ve znění pozdějších předpisů a v souladu s ustanovením § 11 odst. 1 a § 102 odst. 2 písm. d) zákona č. 128/2000 Sb., o obcích (obecní zřízení), ve znění pozdějších předpisů, toto nařízení:

Článek 1 Úvodní ustanovení

Tímto nařízením se pro účely organizování dopravy na území města Jeseník (dále jen město) vymezují oblasti města, ve kterých lze v souladu s ustanovením § 23 odst. 1 písm. a) a písm. c) zákona č. 13/1997 Sb., o pozemních komunikacích, ve znění pozdějších předpisů, místní komunikace nebo jejich úseky užít za cenu sjednanou v souladu s cenovými předpisy:

- a) K stání silničního motorového vozidla ve městě na dobu časově omezenou, nejvýše však na dobu 24 hodin.
- b) K stání silničního motorového vozidla provozovaného právníkem nebo fyzickou osobou za účelem podnikání podle zvláštního právního předpisu, která má sídlo nebo provozovnu ve vymezené oblasti města, nebo k stání silničního motorového vozidla fyzické osoby, která má místo trvalého pobytu nebo je vlastníkem nemovitosti ve vymezené oblasti města.

Článek 2 Vymezení základních pojmů

Pro účely tohoto nařízení mají níže uvedené pojmy tento význam:

- a) Parkování je užití části pozemní komunikace ke stání vozidla¹. Stání vozidla je uvedení vozidla do klidu nad dobu dovolenou pro zastavení.
- b) Místní komunikace je veřejně přístupná pozemní komunikace, která slouží převážně místní dopravě na území obce².
- c) Parkovací lístek je lístek, který je možné zakoupit v parkovacím automatu na území města, nebo prostřednictvím mobilní aplikace, kdy v obou případech je nutné uvést registrační značku vozidla, a který slouží jako doklad o zaplacení sjednané ceny za parkování na časově omezenou dobu, maximálně 24 hodin.
- d) Parkovací karta je karta vystavená na určité časové období na konkrétní registrační značku vozidla umožňující parkování vozidla na vymezených parkovacích místech.

Článek 3

Vymezené oblasti

Oblasti města, ve kterých lze místní komunikace nebo jejich určené úseky užít za cenu sjednanou v souladu s cenovými předpisy³

- a) K stání silničního motorového vozidla ve městě Jeseník na dobu časově omezenou, nejvýše však na dobu 24 hodin, jsou vymezeny v příloze č. 1 a č. 2 k tomuto nařízení.
- b) K stání silničního motorového vozidla provozovaného právnickou nebo fyzickou osobou za účelem podnikání podle zvláštního právního předpisu, která má sídlo nebo provozovnu ve vymezené oblasti města, nebo k stání silničního motorového vozidla fyzické osoby, která má místo trvalého pobytu nebo je vlastníkem nemovitosti ve vymezené oblasti města, jsou uvedeny v příloze č. 1 a č. 3 k tomuto nařízení.

Článek 4

Způsob placení sjednané ceny a způsob prokazování jejího zaplacení

1. Placení ceny sjednané v souladu s cenovými předpisy se za stání silničního motorového vozidla ve městě v případech uvedených v článku 3. písm. a) tohoto nařízení provádí zakoupením parkovacího lístku prostřednictvím parkovacího automatu v dané oblasti, nebo prostřednictvím mobilní aplikace ihned po započetí stání. Při platbě je třeba uvést registrační značku silničního motorového vozidla, aby došlo k propojení s informačním systémem městské policie Jeseník.
2. Placení ceny sjednané v souladu s cenovými předpisy se za stání silničního motorového vozidla ve městě v případech uvedených v článku 3. písm. b) tohoto nařízení provádí zakoupením parkovací karty před započtetím prvního stání.
3. Zaplacení ceny sjednané v souladu s cenovými předpisy se prokazuje dokladem o zaplacení vydaným parkovacím automatem, nebo příslušnou parkovacím kartou, nebo potvrzením elektronické platby z mobilní aplikace pro danou oblast, ve které je zaparkováno silniční motorové vozidlo. Příslušný doklad musí být po celou dobu stání vozidla umístěn za předním sklem automobilu, musí být plně viditelný a nesmí být ani částečně zakryt tónováním skla, libovolnými nálepkami, nebo jinými předměty; musí být umístěn lícovou stranou obsahující identifikační údaje směrem ven z vozidla tak, aby jejich text byl snadno čitelný při pohledu z venku. V případě využití elektronické platby přes mobilní aplikaci, je tato transakce evidována v systému plátce, který obdrží potvrzení do svého komunikačního zařízení. U jednostopého vozidla se zaplacení stanovené ceny prokazuje přímo u orgánu dohledu na základě jeho vyžádání.

Článek 5

Dohled a sankce

1. Dohled nad dodržováním tohoto nařízení provádí Městská policie Jeseník.
2. Na porušení tohoto nařízení se vztahují zvláštní právní předpisy⁴.
3. Toto nařízení se nevztahuje na řidiče vozidel Integrovaného záchranného systému, obecní policie, Armády ČR, a vozidla označená vlastníkem zpoplatněné místní komunikace.

Článek 6 Zrušující ustanovení


Zrušují se:

1. Nařízení města Jeseník č. 3/2007, kterým se vymezují oblasti obce, ve kterých lze místní komunikace nebo jejich určené úseky užít ke stání jen za sjednanou cenu.
2. Nařízení města Jeseník č. 1/2008, kterým se mění nařízení města Jeseník č. 3/2007, kterým se vymezují oblasti obce, ve kterých lze místní komunikace nebo jejich určené úseky užít ke stání jen za sjednanou cenu.
3. Nařízení města Jeseník č. 1/2009, kterým se mění nařízení města Jeseník č. 3/2007, kterým se vymezují oblasti obce, ve kterých lze místní komunikace nebo jejich určené úseky užít ke stání jen za sjednanou cenu.

Článek 7 Účinnost

Toto nařízení nabývá účinnosti patnáctým dnem po dni vyhlášení.

Tomáš Vlazlo v.r.
1. místostarosta


Mgr. Bc. Zdeňka Blišťanová v.r.
starostka města

Příloha č. 1 k nařízení města Jeseník č. 1/2020

Vymezené oblasti města, ve kterých lze místní komunikace nebo jejich určené úseky užít za cenu sjednanou v souladu s cenovými předpisy k stání silničního motorového vozidla na dobu časově omezenou, nejvýše však na dobu 24 hodin, nebo k stání silničního motorového vozidla provozovaného právnickou nebo fyzickou osobou za účelem podnikání podle zvláštního právního předpisu, která má sídlo nebo provozovnu ve vymezené oblasti města Jeseníku, nebo k stání silničního motorového vozidla fyzické osoby, která má místo trvalého pobytu nebo je vlastníkem nemovitosti ve vymezené oblasti města Jeseníku.

Příloha č. 2 k nařízení města Jeseník č.1/2020

Oblasti města, ve kterých lze místní komunikace nebo jejich určené úseky užít za cenu sjednanou v souladu s cenovými předpisy k stání silničního motorového vozidla na dobu časově omezenou, nejvýše však na dobu 24 hodin.

Příloha č. 3 k nařízení města Jeseník č.1/2020

Vymezené oblasti města, ve kterých lze místní komunikace, nebo jejich určené úseky užít za cenu sjednanou v souladu s cenovými předpisy k stání silničního motorového vozidla právnickou nebo fyzickou osobou za účelem podnikání podle zvláštního právního předpisu, která má sídlo nebo provozovnu ve vymezené oblasti města, nebo k stání silničního motorového vozidla fyzické osoby, která má místo trvalého pobytu nebo je vlastníkem nemovitosti ve vymezené oblasti města Jeseníku po zaplacení parkovací karty.

¹ § 2 písm. n) zákona č. 361/2000 Sb., o provozu na pozemních komunikacích a o změnách některých zákonů, ve znění pozdějších předpisů

² § 6 odst. 1 zákona č. 13/1997 Sb., o pozemních komunikacích, ve znění pozdějších předpisů

³ Zákon č. 526/1990 Sb., o cenách ve znění pozdějších předpisů

⁴ Zákon č. 250/2016 Sb., o odpovědnosti za přestupky a řízení o nich, zákon č. 251/2016 Sb., o některých přestupcích

CENÍK

za stání silničních motorových vozidel na místních komunikacích

dle nařízení města Jeseníku č. 1/2020, ve znění pozdějších předpisů, kterým se vymezují oblasti obce, ve kterých lze místní komunikace nebo jejich určené úseky užít ke stání vozidla jen za sjednanou cenu.

Rada města Jeseník svým usnesením č. 1808 ze dne 24.8.2020 vydává v souladu s § 23 zákona č.13/1997 Sb., o pozemních komunikacích, ve znění pozdějších předpisů a se zákonem č. 526/1990 Sb., o cenách, v platném znění, ceník za stání silničních motorových vozidel na níže uvedených místních komunikacích.

Seznam místních komunikací označených příslušnou dopravní značkou podle zvláštního předpisu¹⁾ a ceny za jejich užití dle nařízení města Jeseník č. 1/2020, ve znění pozdějších předpisů (dále jen „nařízení“):

1. Placené stání s krátkodobým parkováním:

Ulice	Úsek	Cena park. lístku	Čas zpoplatnění
Masarykovo nám.	parkoviště před radnicí	10,- Kč za první 1/2 hodinu, 20,- Kč za hodinu, 40,-Kč za každou další započatou hodinu	Po-Pá 8.00 - 18.00 hodin So 8:00 - 12:00 mimo svátek
Lipovská	parkoviště před hotelem Staříč	10,- Kč za první 1/2 hodinu 20,- Kč za hodinu 20,- Kč za každou další započatou hodinu	Po-Pá 8.00 - 18.00 hodin mimo svátek
Dukelská	Parkoviště u Polikliniky Dolní Dukelská (celá ulice)	10,- Kč za první 1/2 hodinu 20,- Kč za hodinu 20,- Kč za každou další započatou hodinu	Po-Pá 8.00 - 14.00 hodin mimo svátek
Náměstí Svobody	odstavná plocha od křižovatky ul.Poštovní nám.Svobody po křižovatku u restaurace GEMER	10,- Kč za první 1/2 hodinu 20,- Kč za hodinu 20,- Kč za každou další započatou hodinu	Po-Pá 8.00 - 18.00 hodin mimo svátek
Karla Čapka	Parkoviště u budovy č. p. 147, ul. K.Čapka parc. č. 770/1	10,- Kč za první 1/2 hodinu 20,- Kč za hodinu 20,- Kč za každou další započatou hodinu	Po a St mimo svátek 8.00 - 17.00 hodin Út, Čt, Pá mimo svátek 8.00 - 14.00 hodin

Cena ročního parkovacího oprávnění za krátkodobá parkování vozidla pro nepodnikající fyzickou osobu, územní samosprávný celek nebo organizační složku státu anebo právnickou osobu, jež není založena či zřízena za účelem podnikání, pokud zajišťuje obecně (veřejně) prospěšnou činnost (tzv. neziskové organizace) činí **1.800,- Kč**, nebo pro kratší časové období (minimálně však na 1 měsíc) částku v poměrné výši.

Cena ročního parkovacího oprávnění za krátkodobá parkování vozidla pro podnikající fyzickou a právnickou osobu, založenou či zřízenou za účelem dosažení zisku činí **4800,- Kč**, nebo pro kratší časové období (minimálně však na 1 měsíc) částku v poměrné výši.

2. Placené stání ve vymezené oblasti (abonentní, rezidentní aj.):

Ceny parkovacích oprávnění

Cena parkovacího oprávnění za stání vozidel na parkovištích placeného parkování ve vymezené oblasti pro vozidlo provozované právnickou nebo fyzickou osobou za účelem podnikání podle zvláštního právního předpisu **dle § 3 nařízení města Jeseník č.1/2020** je stanovena ve výši **3000,- Kč za rok** nebo pro kratší časové období (minimálně však na 1 měsíc) částku v poměrné výši.

Cena parkovacího oprávnění za stání vozidel na parkovištích placeného parkování je pro fyzické osoby **dle § 3 nařízení města Jeseník č.1/2020**, které mají trvalý pobyt ve vymezené oblasti, stanovena pro jedno vozidlo ve výši **900,- Kč za rok** nebo pro kratší časové období (minimálně však 1 měsíc) v poměrné výši. **Pro potřebu města Jeseník jsou parkovací oprávnění vydávána zdarma.**

Nárok na zakoupení parkovacího oprávnění mají osoby uvedené v nařízení města č. 1/2020 ve znění pozdějších předpisů.

Ulice	Úsek	Trvalý pobyt, nemovitost, sídlo podnikání nebo provozovna
Masarykovo nám.	Parkoviště před radnicí	celá Ul. Masarykovo náměstí, celá ulice Školní
Lipovská	Parkoviště před holetem Staříč	ulice Lipovská mezi křižovatkami s ulicemi Gogolova a Fučíkova
Dukelská	Parkoviště podél celé ul. Dukelská	ulice Dukelská od nám. Hrdinů po křižovatku s MK Fučíkova
Nám. Svobody	Parkoviště od křižovatky ul. Poštovní-nám. Svobody po křižovatku u restaurace GEMER	odstavná plocha od křižovatky ul. Poštovní-nám. Svobody po křižovatku u restaurace GEMER
K. Čapka	parkoviště u budovy č.p. 1147	Ul. Karla Čapka od parkoviště u budovy č.p. 1147 po ul. Havlíčkova

Cena za provedení opravy (změny) údajů na parkovacím oprávnění **50,-Kč / ks.**

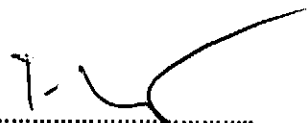
Parkovací oprávnění (měsíční, respektive roční) platí na všech zpoplatněných MK dle Nařízení č.1/2020.

Toto ceník nabývá účinnosti patnáctým dnem po dni vyhlášení.

Tímto dnem Rada města Jeseník ruší Ceník za stání silničních motorových vozidel na místních komunikacích schválený usnesením č. 2662 ze dne 24. 1. 2017, účinný od 1. 2. 2017.



Mgr. Bc. Zdeňka Blišťanová v.r.
starostka



Tomáš Vlazlo v.r.
1. místostarosta

Vyvěšeno dne: 27. 8. 2020

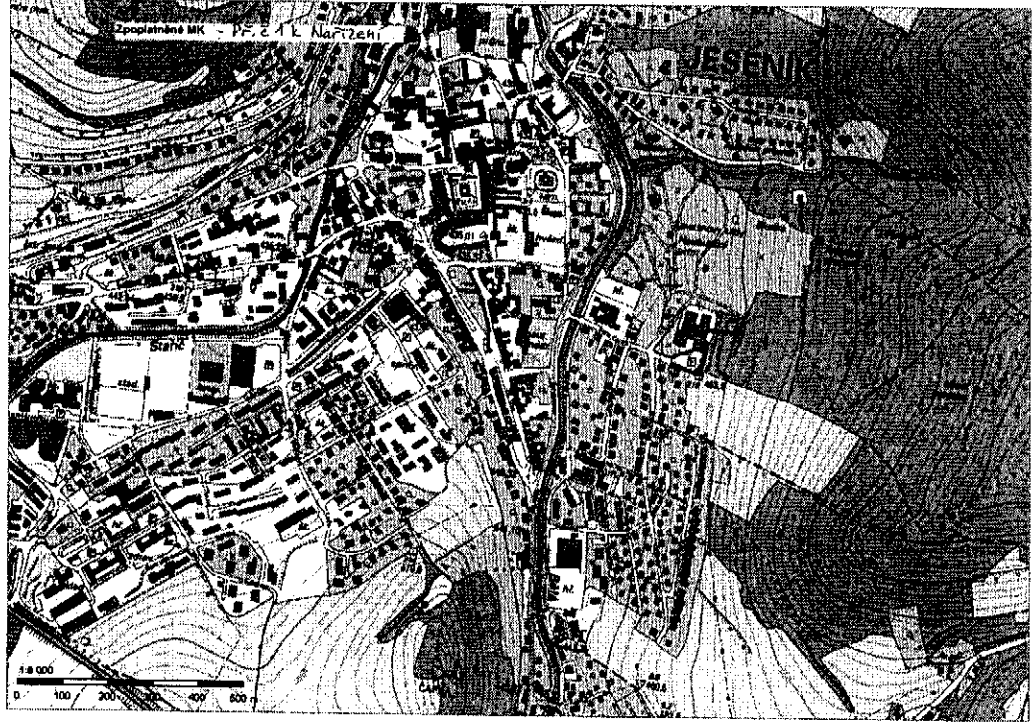
Svěšeno dne: 12. 9. 2020

MĚSTSKÝ ÚŘAD
správní odbor
JESENÍK ④ / 4

1) zákon č. 361/2000 Sb., o silničním provozu, ve znění pozdějších předpisů

Priloha č. 1 k Nařízení města Jeseník

Publikace dot. IGHK Tak - 1a-312ma, 1 prvok.



Legenda:
— zpoplatněné MK

Příloha č. 2 k nařízení města Jeseník č. 1/2020

Oblasti města Jeseník, ve kterých lze místní komunikace nebo jejich určené úseky užít za cenu sjednanou v souladu s cenovými předpisy k stání silničního motorového vozidla na dobu časově omezenou, nejvýše však na dobu 24 hodin.

Ulice	Úsek	Čas zpoplatnění
Masarykovo nám.	parkoviště před radnicí	Po-Pá 8.00 - 18.00 So 8.00 – 12.00 hodin mimo svátek

Lipovská	parkoviště před hotelem Staříč	Po-Pá 8.00 - 18.00 hodin mimo svátek
----------	--------------------------------	--

Náměstí Svobody	odstavná plocha od křižovatky ul.Poštovní – nám.Svobody po křižovatku u restaurace GEMER	Po-Pá 8.00 - 18.00 hodin mimo svátek
-----------------	--	--

Karla Čapka	Parkoviště u budovy č. p. 1147, ul.K. Čapka parc. č. 770/1	Po a St mimo svátek 8.00 - 17.00 hodin Út, Čt, Pá mimo svátek 8.00 – 14.00 hodin
-------------	--	---

Dukelská	Parkoviště podél celé ul. Dukelské (před Poliklinikou)	Po-Pá 8.00 - 14.00 hodin mimo svátek
----------	--	--

Příloha č. 3 k nařízení města Jeseník č.1 /2020

Vymezené oblasti města Jeseník, ve kterých lze místní komunikace, nebo jejich určené úseky užít za cenu sjednanou v souladu s cenovými předpisy k státní silničního motorového vozidla právnickou nebo fyzickou osobou za účelem podnikání podle zvláštního právního předpisu, která má sídlo nebo provozovnu ve vymezené oblasti města Jeseník, nebo k stání silničního motorového vozidla fyzické osoby, která má místo trvalého pobytu nebo je vlastníkem nemovitosti ve vymezené oblasti města Jeseníku po zaplacení parkovací karty.

Ulice	Úsek	Trvalý pobyt, nemovitost, sídlo podnikání nebo provozovna
Masarykovo nám.	Parkoviště před radnicí	celá Ul. Masarykovo náměstí, celá ulice Školní
Lipovská	Parkoviště před holetem Staříč	ulice Lipovská mezi křižovatkami s ulicemi Gogolova a Fučíkova
Dukelská	Parkoviště podél celé ul.Dukelská	ulice Dukelská od nám. Hrdinů po křižovatku s MK Fučíkova
Nám.Svobody	Parkoviště od křižovatky ul.Poštovní-nám.Svobody po křižovatku u restaurace GEMER	odstavná plocha od křižovatky ul.Poštovní-nám.Svobody po křižovatku u restaurace GEMER
K. Čapka	parkoviště u budovy č.p. 1147	Ul. Karla Čapka od parkoviště u budovy č.p. 1147 po ul. Havlíčkova